

OPINIA NAUKOWA
O PROGNOZIE ODDZIAŁYWANIA NA ŚRODOWISKO
DO PROJEKTU PLANU ZAGOSPODAROWANIA PRZESTRZENNEGO
WOJEWÓDZTWA LUBUSKIEGO – KWESTIA ODDZIAŁYWANIA
PLANOWANEJ ODKRYWKI WĘGLA BRUNATNEGO „GUBIN”
NA ZABYTKI

Niniejsza Opinia dotyczy *Prognozy oddziaływania na środowisko do projektu Planu Zagospodarowania Przestrzennego Województwa Lubuskiego wraz z planami zagospodarowania przestrzennego miejskiego obszaru funkcjonalnego ośrodka wojewódzkiego Zielona Góra i Gorzów Wlkp* autorstwa firmy Budplan sp. z o.o., opublikowanej w kwietniu 2017 r. na stronie internetowej http://www.bip.lubuskie.pl/492/Plan_Zagospodarowania_Przestrzennego_Wojewodztwa_Lubuskiego_2014-2017/, zwanej dalej *Prognozą PZPWL* – w odniesieniu do zawartego w niej opisu oddziaływania planowanej odkrywki węgla brunatnego Gubin (złóże Gubin 2, wydodrębnione ze złóż Gubin i Gubin 1) na zabytki.

Opis tego oddziaływania w *Prognozie PZPWL* znajduje się w rozdziale I *Prognoza oddziaływania na środowisko do projektu Planu Zagospodarowania Przestrzennego Województwa Lubuskiego*, podrozdział VI *Przewidywane znaczące oddziaływania na środowisko realizacji projektu planu, w tym oddziaływania na cele i przedmiot ochrony obszarów Natura 2000 oraz integralność tych obszarów*, punkt 2 *Przewidywane znaczące oddziaływania na poszczególne komponenty środowiska, w tym na obszary Natura 2000*, podpunkt 2.10 *Oddziaływanie na zabytki i dobra materialne*.

Autor Opinii nie zajmuje się zawodowo ochroną zabytków (jest z wykształcenia chemikiem), lecz jako aktywny turysta i krajoznawca, wieloletni członek i działacz Polskiego Towarzystwa Turystyczno-Krajoznawczego (otrzymał m. in. honorową odznakę *25 lat w PTTK*) posiada rozległe doświadczenie krajoznawcze. Niniejsze opracowanie stanowi owoc jego studiów terenowych i literaturowych nad historią i architekturą obiektów zabytkowych przyszłego obszaru i terenu górniczego planowanej odkrywki Gubin. Wszystkie zdjęcia (poza jednym na str. 39) zostały wykonane własnoręcznie przez autora w latach 2012-17.

Z *Prognozy PZPWL* wynika, że ewentualna budowa odkrywki Gubin spowoduje zniszczenie zabytków (w tym archeologicznych) położonych w granicach jej wyrobiska i zwałowiska zewnętrznego, jak również zagrożenie zniszczeniem zabytków położonych w granicach obszaru górniczego (autorom *Prognozy PZPWL* chodziło chyba o pozostały obszar górniczy, tj. obszar górniczy inny niż wyrobisko i zwałowisko zewnętrzne – np. obszar infrastruktury technicznej odkrywki, obiekty zaplecza itp.; wcześniej wymienione wyrobisko i zwałowisko zewnętrzne z definicji wchodzi przecież w skład obszaru górniczego):

„Budowa dużej kopalni odkrywkowej wiąże się z likwidacją wszystkich obiektów położonych w granicach wyrobiska i zwałowiska, zagrożone są również obiekty położone w granicach obszaru górniczego. Obiekty zabytkowe ulegną zniszczeniu (...).” (str. 214).

Autorzy *Prognozy PZPWL*, opierając się na Raporcie Środowiskowym odkrywki Gubin (*„W odniesieniu do zabytków w Raporcie o oddziaływaniu na środowisko dla przedsięwzięcia eksploatacja odkrywkowa złoża węgla brunatnego Gubin dokonano identyfikacji zabytków i stanowisk archeologicznych we wsiach na terenie projektowanego obszaru górniczego, w tym w docelowych granicach wyrobiska”* – str. 214) wymieniają następnie najważniejsze zabytki, położone w miejscowościach, w obrębie których planowana jest odkrywka Gubin, tj. Brzozów, Grabice, Jazów, Kolonia Grabice, Koperno, Kozów, Luboszyce, Markosice, Nowa Wioska, Otuchów, Sieńsk, Węgliny, Witaszkowo, Wielotów (gmina Gubin) oraz Biecz, Datyń, Grodziszczce, Jasienica, Koło, Kumiałowice, Wierzchno (gmina Brody), w tym: kościół pw. Narodzenia NMP z II połowy XIII w. w Kole, kościół pw. MB Częstochowskiej z 1721 r. w Bieczu, zespół dworski i park w Jasienicy, zespół pałacowy z parkiem w Bieczu, kościół pw. Niepokalanego Poczęcia NMP z 1749 r. w Witaszkowie, zespół dworski w Kozowie, pałac w Luboszczech i dwór w Grabicach.

Tego rodzaju zestawienie nie jest jednak metodologicznie poprawne i wydaje się odzwierciedlać brak wiedzy autorów *Prognozy PZPWL* odnośnie rzeczywistego położenia powyższych obiektów w obrębie wspomnianych miejscowości, a zwłaszcza ich dokładnej lokalizacji względem planowanego obszaru górniczego. Z faktu bowiem, że zabytek X znajduje się w miejscowości Y, zaś miejscowość Y jest częściowo położona w granicach przyszłego wyrobiska i/lub zwałowiska zewnętrznego, nie wynika przecież że sam rzeczony zabytek X znajdzie się w tych granicach – może się on bowiem znajdować w części miejscowości położonej poza planowanym obszarem górniczym.

Z tego właśnie powodu z powyższego zestawienia należy wyłączyć kościół pw. MB Częstochowskiej w Bieczu oraz zespół pałacowy z parkiem w Bieczu, które znajdują się na planowanym terenie górniczym, a nie na obszarze górniczym.

Po uwzględnieniu powyższej poprawki w skład listy zabytków położonych na planowanym obszarze górniczym odkrywki Gubin, bezpośrednio zagrożonych zniszczeniem, weszłyby, zgodnie z nomenklaturą *Prognozy PZPWL* (kolejność zmieniona):

- (1) kościół pw. Narodzenia NMP w Kole;
- (2) kościół pw. Niepokalanego Poczęcia NMP w Witaszkowie;
- (3) pałac w Luboszycach;
- (4) zespół dworski i park w Jasienicy;
- (5) zespół dworski w Kozowie;
- (6) dwór w Grabicach.

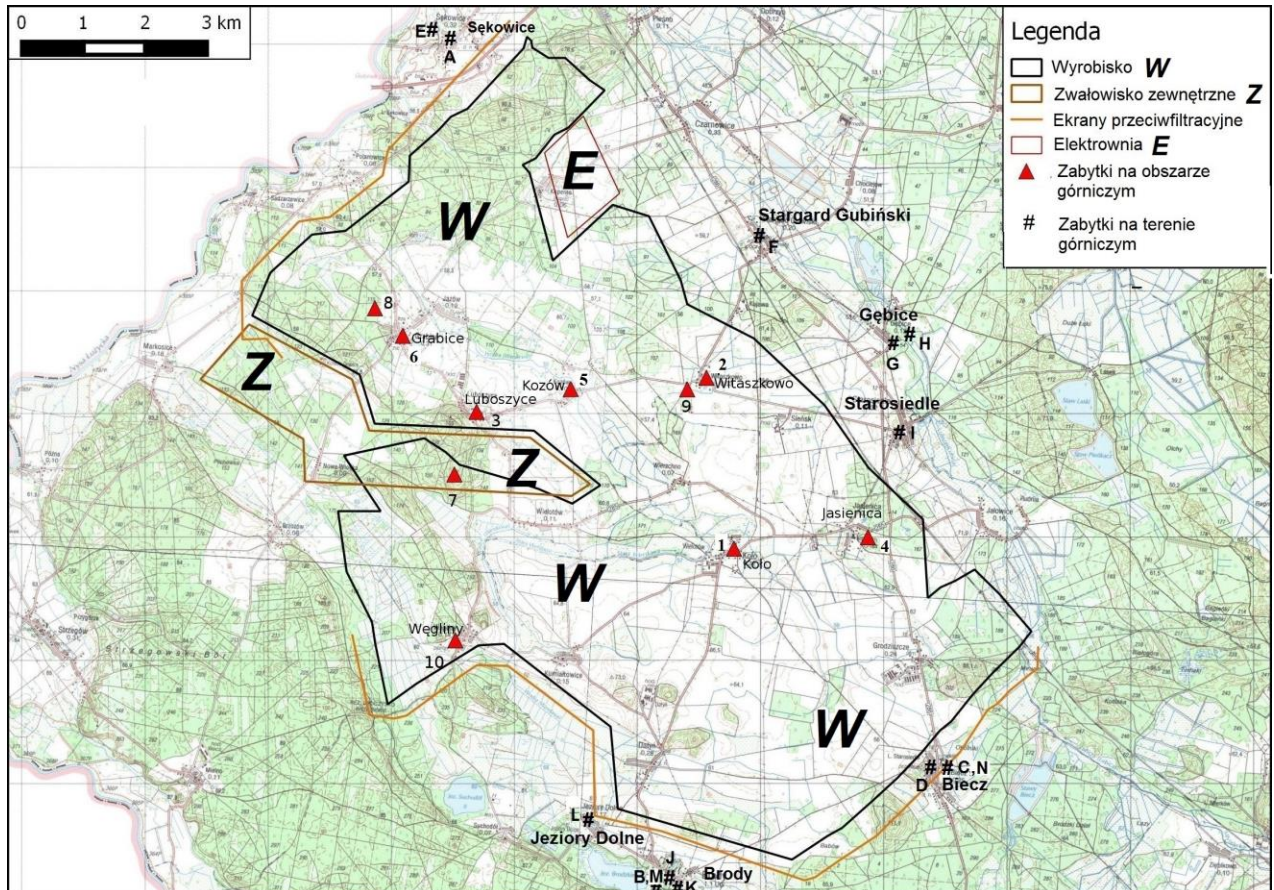
W rzeczywistości, jeśli wziąć pod uwagę Lubuski Rejestr Zabytków (*Rejestr zabytków nieruchomości województwa lubuskiego*, Narodowy Instytut Dziedzictwa, styczeń 2017), dostępny na stronach internetowych Lubuskiego Wojewódzkiego Konserwatora Zabytków (<http://www.lwkz.pl>), poprawna treść powyższej listy powinna być następująca:

- (1) kościół pw. Narodzenia NMP w Kole;
- (2) kościół pw. Niepokalanego Poczęcia NMP w Witaszkowie;
- (3) zespół pałacowy, w tym pałac i park w Luboszycach,
- (4) zespół dworski, w tym dwór i park w Jasienicy;
- (5) zespół dworski, w tym dwór, czworak i stajnia w Kozowie;
- (6) pałac w Grabicach.

Prognoza PZPWL stwierdza następnie: „Zabytki są w większości w złym stanie, jedynie kościół w Witaszkowie przeszedł gruntowną renowację (str. 214). Jest to stwierdzenie błędne, świadczące o tym, że autorzy *Prognozy PZPWL* po prostu nie odwiedzili omawianego obszaru i nie znają faktycznego stanu rzeczonych zabytków (ich rzeczywisty stan zachowania przedstawiono szczegółowo w dalszej części niniejszej Opinii).

Prognoza PZPWL wspomina również o niektórych zabytkach położonych na planowanym terenie górniczym odkrywki Gubin, słusznie zwracając uwagę na przyszłe zagrożenia dla ich konstrukcji i walorów widokowych: „Budowa kopalni zagraża też zabytkom w granicach terenu górniczego, na które oddziaływać mogą wstrząsy, drgania i ogólne pogorszenie walorów ekspozycyjnych.” (str. 214). Autorzy *Prognozy PZPWL* wymieniają jednak w tym kontekście jedynie kompleks pałacowy w Brodach i kościół pw. Świętej Rodziny w Sękowicach (do grupy tej należy zaliczyć także wspomniany już kościół pw. MB Częstochowskiej w Bieczu i zespół pałacowo-parkowy w Bieczu), pomijając inne cenne i położone blisko planowanego wyrobiska lub zwałowiska zewnętrzne zabytkowe obiekty (które omówiono szczegółowo w dalszej części niniejszej Opinii).

Położenie zabytków znajdujących się na planowanym obszarze górniczym odkrywki Gubin (1-6), najważniejszych stanowisk archeologicznych na tym samym obszarze (7-10)¹ oraz najcenniejszych zabytków na planowanym terenie górniczym, położonych w odległości do 2 km od krawędzi wyrobiska lub zwałowiska zewnętrznego (A-N), przedstawiono na poniższej mapie:



W odniesieniu do powyższych zabytków (w tym archeologicznych), porównanie opisu zawartego w *Prognozie PZPWL* ze stanem rzeczywistym, w tym z ustaleniami poczynionymi w oparciu o studia terenowe i literaturowe, wykazuje co następuje:

¹ Lokalizacja zabytków archeologicznych na mapie jedynie przybliżona

I. Błędny opis w *Prognozie PZPWL* stanu zachowania zabytków na planowanym obszarze górniczym odkrywki Gubin (zagrożonych likwidacją) oraz pominięcie ich wartości historycznej, artystycznej i naukowej, jak też walorów widokowych oraz funkcji turystyczno-krajoznawczej, edukacyjno-dydaktycznej, kulturotwórczej i sakralnej

1) *Kościół pw. Narodzenia NMP w Kole*

Nie jest prawdą, że kościół pw. Narodzenia NMP w Kole znajduje się w złym stanie – wręcz przeciwnie, jest on w stanie bardzo dobrym, gdyż został w ostatnich latach odrestaurowany; również otoczenie tego zabytku jest bardzo zadbane, sprzyjając ekspozycji jego wysokich walorów widokowych. Przedstawiają to zdjęcia wykonane w 2016 r.:







Świątynia ta, pierwotnie gotycka z XIII/XIV w. i przebudowana w stylu barokowym w 1731-33 r., jest budowlą murowaną z kamienia i cegły, jednonawową. Ściany nawy i dolna część wieży są gotyckie, zaś górna część wieży, zwieńczona kopulastym hełmem z latarnią – barokowa. Kościół ten posiada rzadko spotykane rozwiązanie architektoniczne, polegające na poprzecznym ustawieniu wieży względem szczytu nawy.

Obiekt ten, wpisany do rejestru zabytków od 1963 r. (poz. 500) stanowi znaczącą atrakcję turystyczną i krajoznawczą gm. Brody, pow. żarskiego i całego woj. lubuskiego, o czym świadczy m.in. znajdująca się koło niego dwujęzyczna tablica informacyjna:



Zgodnie z Raportem Środowiskowym odkrywki Gubin kościół w Kole znalazłby się w granicach przyszłego wyrobiska i w przypadku realizacji przedsięwzięcia musiałby faktycznie zostać zniszczony. Można bowiem wątpić, czy tego typu duży, murowany obiekt mógłby zostać rozebrany tak, by odbudować go poza planowanym obszarem górniczym, zaś jego przesunięcie w całości (niekiedy stosowane w praktyce inwestycyjnej) również wydaje się technicznie i ekonomicznie nierealne ze względu na dużą odległość od najbliższej, północno-wschodniej krawędzi wyrobiska (ok. 2 km).

Niezależnie od aspektów czysto prawnych (omówionych w dalszej części niniejszej Opinii), ewentualne zniszczenie kościoła w Kolo, biorąc pod uwagę bardzo wysoką wartość historyczną, artystyczną i naukową tego zabytku, jego bardzo dobry stan zachowania i wysokie walory widokowe oraz doniosłą funkcję turystyczno-krajoznawczą, edukacyjno-dydaktyczną, kulturotwórczą i sakralną, jaką pełni w charakterze świątyni – będzie w mojej ocenie sprzeczne z interesem społecznym.

2) *Kościół pw. Niepokalanego Poczęcia NMP w Witaszkowie*

Kościół pw. Niepokalanego Poczęcia NMP w Witaszkowie faktycznie przeszedł w ostatnich latach gruntowną renowację i znajduje się obecnie w stanie bardzo dobrym; również otoczenie tego zabytku jest bardzo zadbane, sprzyjając ekspozycji jego wysokich walorów widokowych. Przedstawiają to zdjęcia wykonane w 2014 r.:





Świątynia ta, pierwotnie ewangelicka z 1749 r., jest budowlą szachulcową na planie prostokąta, z zamkniętym trójbocznie prezbiterium, przykrytą dachem wielospadowym z czworoboczną sygnaturką.

Obiekt ten, wpisany do rejestru zabytków od 1964 r. (poz. L-447/A) stanowi znaczącą atrakcję turystyczną i krajoznawczą gm. Gubin, pow. krośnieńskiego i całego woj. lubuskiego; z tego powodu został on niedawno odrestaurowany ze środków Ministerstwa Kultury i Dziedzictwa Narodowego, o czym informują zamieszczone koło niego tablice:



Dodatkowa wartość kościoła w Witaszkowie związana jest z faktem, że w jego pobliżu odkryto w 1882 r. tzw. skarb scytyjski, określany również w literaturze przedmiotu jako tzw. skarb łuzycy z Vetersfelde.

Zgodnie z Raportem Środowiskowym odkrywki Gubin kościół w Witaszkowie znalazłby się w granicach przyszłego wyrobiska i w przypadku realizacji przedsięwzięcia musiałby prawdopodobnie zostać zniszczony. Pewną ewentualność stanowi jednak możliwa rozbiórka tego średniej wielkości, szachulcowego obiektu i jego odbudowa poza planowanym obszarem górniczym, ewentualnie przesunięcie w całości poza najbliższą, północno-wschodnią krawędź wyrobiska (ok. 1 km), co potencjalnie byłoby zapewne możliwe, biorąc pod uwagę jego relatywnie lekką konstrukcję.

Najprostsze technicznie rozwiązanie, tj. ewentualne wyburzenie kościoła w Witaszkowie, posiadającego jako zabytek bardzo wysoką wartość historyczną, artystyczną i naukową, a zarazem zachowanego w bardzo dobrym stanie, posiadającego wysokie walory widokowe i pełniącego jako świątynia doniosłą funkcję turystyczno-krajoznawczą, edukacyjno-dydaktyczną, kulturotwórczą i sakralną – będzie w mojej ocenie sprzeczne z interesem społecznym.

3) *Zespół pałacowo-parkowy w Luboszycach*

Do Lubuskiego Rejestru Zabytków wpisany jest nie sam pałac w Luboszycach, lecz cały zespół pałacowo-parkowy z XVIII/XIX w., w skład którego wchodzi:

a) pałac neogotycki z połowy XIX w. (wpisany do rejestru zabytków w 1963 r., poz. 467); jest to budowla murowana, na planie prostokąta, piętrowa, przykryta dachem czterospadowym, z trzema ryzalitami, wieżą i wieloboczną absydą;

b) park pałacowy typu krajobrazowego z XVIII-XIX w. (wpisany do rejestru zabytków w 1949 r. i uzupełniony w 2012 r., poz. 9) o powierzchni 3 ha, z pomnikowymi dębami szypułkowymi i miłorzębem dwuklapowym oraz rzadką odmianą stożkową dębu szypułkowego.

Pałac w Luboszycach jest niewątpliwie zaniedbany, lecz jest to raczej średni niż zły stan zachowania; niewątpliwie obiekt ten może zostać odrestaurowany analogicznie jak wiele innych pałaców i dworów w Polsce. Z kolei park pałacowy znajduje się w stanie dobrym, a w części stanowiącej bezpośrednie otoczenie pałacu – bardzo dobrym; ze względu na stary drzewostan oraz rzadkie gatunki i odmiany drzew posiada on wysokie walory krajobrazowo-przyrodnicze. W konsekwencji cały zespół pałacowo-parkowy posiada wysokie walory widokowe. Ilustrują to zdjęcia pałacu i parku, wykonane w 2014 r. i 2016 r.











Połączenie elementów architektonicznych i przyrodniczych powoduje, że zespół pałacowo-parkowy w Luboszycach stanowi, mimo nie najlepszego stanu zachowania samego pałacu, znaczącą atrakcję turystyczno-krajoznawczą gm. Gubin, pow. krośnieńskiego i całego woj. lubuskiego.

Zgodnie z Raportem Środowiskowym odkrywki Gubin zespół pałacowo-parkowy w Luboszycach znalazłby się w granicach przyszłego wyrobiska i w przypadku realizacji przedsięwzięcia musiałby zostać zniszczony. Nie ma bowiem technicznej możliwości przeniesienia tak dużego, murowanego obiektu poza krawędź wyrobiska, i to wraz z parkiem.

Ewentualne zniszczenie zespołu pałacowo-parkowego w Luboszycach, posiadającego jako zabytek bardzo wysoką wartość historyczną, artystyczną i naukową oraz wysokie walory krajobrazowo-przyrodnicze i widokowe, a zarazem pełniącego jako obiekt architektoniczno-przyrodniczy doniosłą funkcję turystyczno-krajoznawczą i edukacyjno-dydaktyczną – będzie w mojej ocenie sprzeczne z interesem społecznym.

4) Zespół dworski w Jasienicy

Do Lubuskiego Rejestru Zabytków wpisany jest zespół dworski w Jasienicy z XVIII/XIX w., w skład którego wchodzi:

a) dwór klasycystyczny z XVIII-XIX w. (wpisany do rejestru zabytków w 1963 r.; poz. 496); jest to budowla murowana, na planie prostokąta, parterowa z półpiętrzem w poddaszu, przykryta dachem czterospadowym;

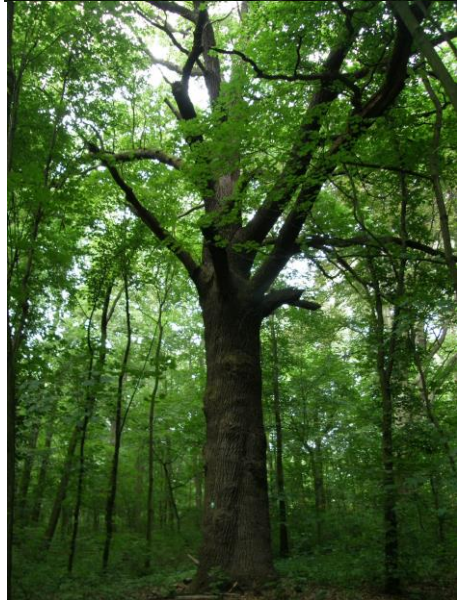
b) park dworski typu krajobrazowego z XVIII-XIX w. (wpisany do rejestru zabytków w 1983 r., poz. 3200) o powierzchni 5 ha, z 5 pomnikami przyrody.

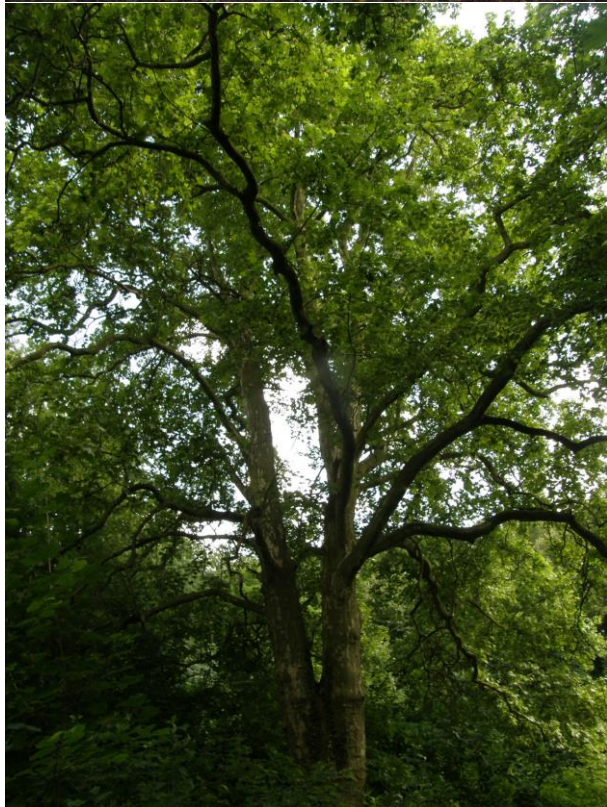
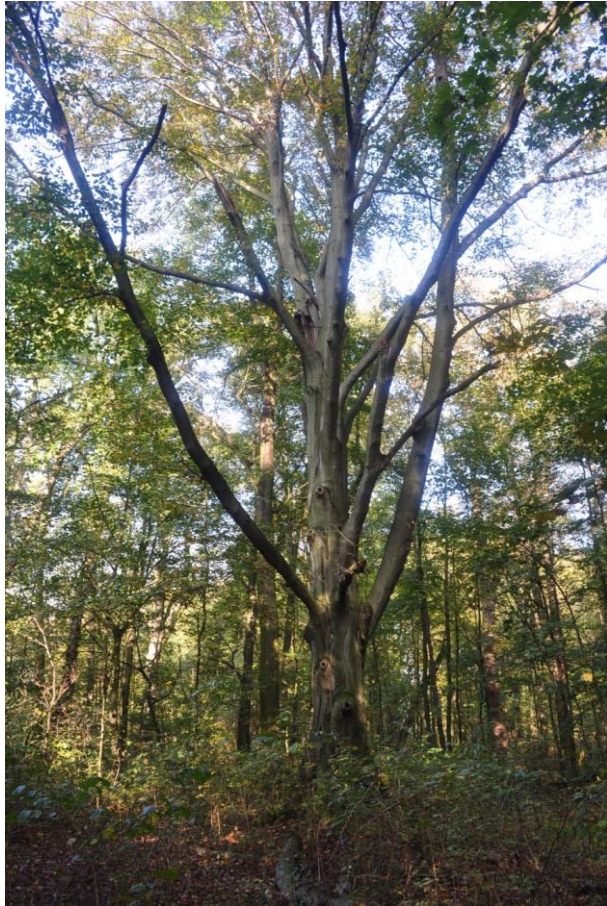
Dwór w Jasienicy jest faktycznie w stanie złym (aczkolwiek w ostatnich latach odrestaurowano kolumny przy wejściu), co ilustrują zdjęcia wykonane w 2016 r.:



Stan zachowania parku jest natomiast dobry, a na jego terenie znajduje się aż 5 pomników przyrody (3 dęby szypułkowe, 1 buk zwyczajny, 1 platan klonolistny) i chronione cisy pospolite, co decyduje o jego wysokich walorach krajobrazowo-przyrodniczych. W konsekwencji park w Jasienicy posiada wysokie walory widokowe i stanowi znaczącą atrakcję turystyczną i krajoznawczą gm. Brody, pow. żarskiego i całego woj. lubuskiego. Ilustrują to zdjęcia parku i pomników przyrody wykonane w 2012 r. i 2016 r.









O wysokiej wartości krajobrazowo-przyrodniczej i turystyczno-krajoznawczej parku w Jasienicy świadczą m.in. specjalne tablice informacyjne przy pomnikach przyrody.



Zgodnie z Raportem Środowiskowym odkrywki Gubiny zespół dworsko-parkowy w Jasienicy znalazłby się w granicach przyszłego wyrobiska i w przypadku realizacji przedsięwzięcia musiałby zostać zniszczony.

Wartość historyczna, artystyczna i naukowa samego dworu w Jasienicy jest relatywnie niewielka, zaś jego stan zachowania faktycznie bardzo zły, co przekłada się na niskie walory turystyczno-krajoznawcze i edukacyjno-dydaktyczne. Można przyjąć, że obiekt ten mógłby zostać wykreślony z rejestru zabytków i zniszczony (po przeniesieniu odrestaurowanych kolumn wejściowych do muzeum).

Nie dotyczy to jednak parku w Jasienicy, który oprócz wartości historycznej posiada wysokie walory krajobrazowo-przyrodnicze i widokowe, a jako obiekt kulturowo-przyrodniczy pełni doniosłą funkcję turystyczno-krajoznawczą i edukacyjno-dydaktyczną. Jego ewentualne zniszczenie będzie w mojej ocenie sprzeczne z interesem społecznym.

5) Zespół dworski w Kozowie

Do Lubuskiego Rejestru Zabytków wpisany jest zespół dworski w Kozowie z końca XVIII w., w skład którego wchodzi dwór, czworak i stajnia (wpisane do rejestru zabytków od 1964 r., poz. 1316).

Jako całość zespół dworski w Kozowie znajduje się faktycznie w stanie złym. Sam dwór jednak, będący budowlą klasycystyczną z końca XVIII w., murowaną, na planie prostokąta, piętrową, przykrytą dachem mansardowym z naczólkami i z trzykondygnacyjnym ryzalitem na osi głównej, jest w stanie średnim (czego dowodem jest fakt, że jest on nadal zamieszkały), co ilustrują zdjęcia wykonane w 2016 r.:



W bardzo złym stanie znajdują się natomiast budynki gospodarcze, które praktycznie się zawaliły i nadają do rozbiórki (wcześniej istniejąca stodoła, wpisana do rejestru zabytków pod poz. 1315, uległa już całkowitemu zniszczeniu i została z niego wykreślona), co ilustruje zdjęcie wykonane w 2017 r.:



W związku ze zniszczeniem znacznej części elementów zespołu dworskiego w Kozowie i ogólnym zaniedbaniem otoczenia, jego wartość historyczna, artystyczna i naukowa jako zabytku jest relatywnie niewielka, a walory widokowe są niskie. Obiekt ten nie pełni istotnej funkcji turystyczno-krajoznawczej ani edukacyjno-dydaktycznej.

Stan zachowania samego dworu w Kozowie jest jednak na tyle dobry, że nie powinien być przyczyną wykreślenia z rejestru zabytków; w związku z tym dyskusyjne jest, czy jego ewentualne zniszczenie byłoby zgodne z interesem społecznym.

6) Pałac w Grabicach

Pałac w Grabicach (wpisany do rejestru zabytków w 1963 r., poz. 468), będący budowlą klasycystyczną z końca XVIII w., murowaną, na planie prostokąta, parterową z użytkowym poddaszem i przykrytą dachem mansardowym, jest w stanie średnim (czego dowodem jest fakt, że jest on nadal zamieszkały), co ilustrują zdjęcia wykonane w 2016 r.:



W związku z późniejszymi przebudowami pałacu w Grabicach, zacierającymi częściowo cechy stylowe, i ogólnym zaniedbaniem otoczenia, jego wartość historyczna, artystyczna i naukowa jako zabytku jest relatywnie niewielka, a walory widokowe są niskie. Obiekt ten nie pełni istotnej funkcji turystyczno-krajoznawczej ani edukacyjno-dydaktycznej.

Stopień zachowania pałacu w Grabicach jest jednak na tyle dobry, że nie powinien być przyczyną wykreślenia z rejestru zabytków; w związku z tym dyskusyjne jest czy jego ewentualne zniszczenie byłoby zgodne z interesem społecznym.

II. Pobieżny opis w *Prognozie PZPWL* stanowisk archeologicznych na planowanym obszarze górniczym odkrywki Gubin (zagrożonych likwidacją) oraz pominięcie ich wartości historycznej i naukowej.

W *Prognozie PZPWL* znajduje się jedynie zdawkowa wzmianka o stanowiskach archeologicznych na planowanym obszarze górniczym odkrywki Gubin, które mają ulec zniszczeniu: „*Ponadto na terenie projektowanego obszaru górniczego znajduje się 107 stanowisk archeologicznych. Przewiduje się prowadzenie badań archeologicznych podczas budowy i eksploatacji kopalni z odpowiednim wyprzedzeniem, co pozwoli na wcześniejsze przeprowadzenie nadzoru archeologicznego i przeprowadzenie badań na odkrytych stanowiskach.*” (str. 214).

Autorzy *Prognozy PZPWL* pominieli fakt, że niektóre z powyższych 107 stanowisk archeologicznych posiadają znaczącą wartość historyczną i naukową, w tym szczególnie te, które są świadectwem tzw. kultury luboszyckiej, tj. kultury wchodniogermańskiego ludu Burgundów, rozwiniętej na terenach między Odrą a Łabą w późnym okresie wpływów rzymskich, tj. II-V w n.e. Kultura luboszycka, której nazwa pochodzi właśnie od lubuskich Luboszyce, zajmowała pierwotnie teren obecnych polskich i niemieckich Łużyc, poszerzając stopniowo swój zasięg o północno-zachodnią część Dolnego Śląska, południową Brandenburgię i Ziemię Lubuską oraz wschodnią Saksonię.²

O unikalności oraz znaczeniu historycznym kultury luboszyckiej świadczy fakt, że posiada ona swoje własne hasło w Wikipedii, i to nie tylko polskiej, lecz również angielskiej i niemieckiej, wraz z odwołaniem do eponimicznego stanowiska w Luboszycach:

https://pl.wikipedia.org/wiki/Kultura_luboszycka

https://en.wikipedia.org/wiki/Luboszyce_culture

<https://de.wikipedia.org/wiki/Luboszyce-Kultur>

² G. Domański, *Kultura luboszycka między Łabą a Odrą w II-IV wieku*, PAN IHKM 1979

Najważniejszym stanowiskiem kultury luboszyckiej jest właśnie to w Luboszycach w gm. Gubin (150-350 n.e., nr 7 na mapie), znajdujące się na zboczu Góry Luboszyckiej (zdjęcie poniżej), obejmujące osadę (10 jam), cmentarzysko (132 groby) i cmentarzysko warstwowe (26 skupisk).



W Luboszycach znajdują się również: cmentarzysko kultury łużyckiej (1200-800 p.n.e.), cmentarzysko grupy gubińskiej kultury jastorfskiej (300-50 p.n.e.) i grodzisko plemienia Selpoli (800-900 n.e.).

Inne ważne stanowisko archeologiczne kultury luboszyckiej położone jest w Grabicach w gm. Gubin (150-350 n.e., nr 8 na mapie); obejmuje ono osadę (2 jamy), cmentarzysko (134 groby) i cmentarzysko warstwowe (5 skupisk).

Pozostałymi cennymi zabytkami archeologicznymi są m.in. osada kultury łużyckiej w Witaszkowie w gm. Gubin (700-600 p.n.e., nr 9 na mapie; miejsce odkrycia tzw. skarbu scytyjskiego z Vettersfelde) oraz osada kultury unietyckiej w Węglinach, gm. Gubin (2200-1800 p.n.e., nr 10 na mapie).

Zgodnie z Raportem Środowiskowym odkrywki Gubin powyższe 4 stanowiska archeologiczne znalazłyby się w granicach planowanego wyrobiska i/lub zwałowiska zewnętrznego, i w przypadku realizacji przedsięwzięcia musiałyby faktycznie zostać zniszczone.

Niezależnie od faktu, że obiekty te zostały w przeszłości dobrze przebadane, a znalezione artefakty w większości umieszczone w muzeach, ich ewentualne zniszczenie stanowiłoby dużą stratę dla kultury transgranicznego regionu Łużyc oraz polskiego i niemieckiego dziedzictwa narodowego (w przypadku niektórych z nich, np. Luboszyca jako źródłowego miejsca pojęcia kultury luboszyckiej oraz Witaszkowa jako miejscowości znalezienia skarbu z Vettersfelde, istotny jest bowiem kontekst historyczno-geograficzny lokalizacji, w których są one położone) – i byłoby w mojej ocenie sprzeczne z interesem społecznym.

III. Niepełny wykaz w *Prognozie PZPWL* zabytków na planowanym terenie górniczym odkrywki Gubin, położonych blisko krawędzi wyrobiska (zagrożonych uszkodzeniem i/lub utratą walorów widokowych) oraz ich pobieżny opis, nie określający rodzaju i skali zagrożeń

Oprócz wymienionych w *Prognozie PZPWL* takich zabytkowych obiektów jak:

(A) kościół pw. Świętej Rodziny w Sękowicach (gm. Gubin) z XVII w., szachulcowy (w rejestrze zabytków od 1963 r., poz. L-443/L) – ok. 0,9 km od krawędzi wyrobiska;

(B) zespół pałacowo-parkowy w Brodach (gm. Brody) z XVIII-XX w., w tym barokowy pałac (w rejestrze zabytków od 1961 r., poz. L-591/A) – ok. 1,0 km od krawędzi wyrobiska;

(C) zespół pałacowo-parkowy w Bieczu (gm. Brody) z XVIII w., w tym barokowy pałac (w rejestrze zabytków od 1963 r., poz. 490) – ok. 0,5 km od krawędzi wyrobiska;

(D) kościół pw. MB Częstochowskiej w Bieczu (gm. Brody) z XVIII w., barokowy (w rejestrze zabytków od 1963 r., poz. 491) – ok. 0,3 km od krawędzi wyrobiska;

które przedstawiono, w kolejności jak wyżej, na poniższych zdjęciach, wykonanych w 2014 r. i 2017 r.:







na planowanym terenie górnicy i w pobliżu przyszłej krawędzi wyrobiska (w odległości do 2 km) znajduje się jeszcze szereg obiektów zabytkowych, nie wymienionych w *Prognozie PZPWL*, spośród których najcenniejsze to (zdjęcia wykonano w latach 2014-17):
(E) ruina mieszkalnej wieży rycerskiej w Sękowicach (gm. Gubin) z XV-XVI w., gotyckiej (w rejestrze zabytków od 2013 r., poz. L-632/A) – ok. 1,2 km od krawędzi wyrobiska;



(F) kościół pw. św. Józefa w Stargardzie Gubińskim (gm. Gubin) z XIV w., gotycki, z drewnianą wieżą z XVIII w. (w rejestrze zabytków od 1965 r., poz. 1628) – ok. 1,4 km od krawędzi wyrobiska;



(G) kościół ewangelicki w Gębicach (gm. Gubin) z XV-XVIII w., gotycko-barokowy (w rejestrze zabytków od 1961 r., poz. 284) – ok. 1,4 km od krawędzi wyrobiska;



(H) ruina zamku w Gębicach (gm. Gubin) z XVI-XVIII w., renesansowego (w rejestrze zabytków od 1963 r., poz. L-580/A) – ok. 1,7 km od krawędzi wyrobiska;



(I) kościół pw. św. Jana w Starosiedlu (gm. Gubin) z XV w., gotycko-barokowy (w rejestrze zabytków od 1961 r., poz. 286) – ok. 0,7 km od krawędzi wyrobiska;



(J) kościół pw. Wszystkich Świętych w Brodach (gm. Brody) z XVIII w., barokowy (w rejestrze zabytków od 1961 r., poz. 310) – ok. 0,8 km od krawędzi wyrobiska;



(K) brama miejska (Brama Zasiiecka) w Brodach (gm. Brody) z XVIII w., barokowa (w rejestrze zabytków od 1963 r., element poz. 479) – ok. 1,0 km od krawędzi wyrobiska;



(L) kościół ewangelicki w Jeziorach Dolnych (gm. Brody) z XVII-XIX w., barokowo-klasycystyczny (w rejestrze zabytków od 1963 r., poz. 498) – ok. 0,5 km od krawędzi wyrobiska;



Ponadto, jako odrębne obiekty, mimo że wchodzące w skład całych zespołów pałacowo-parkowych, należy wymienić:

(M) 2 barokowe oficyny pałacu (ta sama poz. L-591A co pałac) i barokowa brama pałacowa (poz. L-592A) w Brodach, wszystkie z XVIII w. – ok. 1,0 km od krawędzi wyrobiska;





(N) Barokowa wieża bramna pałacu w Bieczu z XVIII w. (ta sama poz. 490 co pałac) – ok. 0,5 km od krawędzi wyrobiska.



Stopień zachowania powyższych zabytków jest mocno zróżnicowany – w stanie bardzo dobrym lub dobrym znajdują się kościoły w Sękowicach, Bieczu, Stargardzie Gubińskim, Starosiedlu i Brodach (A, D, F, I, J), jak też Brama Zasiiecka w Brodach oraz obie oficyny i brama pałacu w Brodach (K, M). W stanie złym lub bardzo złym znajdują się pałace w Brodach i Bieczu (B, C) oraz kościoły w Gębicach³ i Jeziorach Dolnych (G, L), jak też wieża bramna w Bieczu (N). Odrębną kwestię jeśli chodzi o stopień zachowania stanowią wieża rycerska w Sękowicach i zamek w Gębicach (E, H), które mają charakter trwałych ruin i są malowniczo wtopione w krajobraz.

Skala zagrożenia powyższych zabytków przez odkrywkę Gubin jest także różna, zależnie od rodzaju budowli, stopnia jego zachowania i odległości od krawędzi wyrobiska. Oprócz wspomnianych w *Prognozie PZPWL* kwestii związanych z wstrząsami i drganiami w trakcie budowy i eksploatacji odkrywki, przy analizie zagrożeń należy uwzględnić możliwe osiadanie gruntu (zwłaszcza nierównomierne) spowodowane przez wypompowywanie wód podziemnych i opróżnianie w ten sposób poszczególnych poziomów wodonośnych.

³ Na przełomie 2016/17 r. ruina kościoła w Gębicach została zabezpieczona; w ramach prac konserwatorskich obiekt m.in przykryto dachem, co znacząco poprawiło stan zachowania zabytku

Pewną rolę odgrywać mogą też odkształcenia powierzchni terenu górniczego związane z transferami dużych mas ziemnych w ramach obszaru górniczego (przejściowe odciążenie w rejonie wyrobiska, a następnie postępujące dociążenie w wyniku sukcesywnego zwałowania wewnętrznego; trwałe dociążenie w rejonie zwałowiska zewnętrznego), jak też ryzyko związane z możliwym osuwiskiem krawędzi wyrobiska w wyniku jego awaryjnego oberwania się, ewentualnie wskutek długoterminowej erozji przez wody opadowe i roztopowe.

Niewątpliwie najbardziej zagrożone powyższymi czynnikami są: kościół w Sękowicach (A), zespół pałacowy, kościół i Brama Zasiecka w Brodach (B, J, K, M), zespół pałacowy i kościół w Bieczu (C, D, N), kościół w Starosiedlu (I) i kościół w Jeziorach Wielkich (L) – obiekty odległe od 300 do 1000 m od krawędzi wyrobiska. Spośród nich szczególnie duże zagrożenie dotyczy pałacu w Brodach, pałacu i wieży bramnej w Bieczu oraz kościoła w Jeziorach Wielkich (B, C, L, N), które znajdują się w złym lub bardzo złym stanie, więc tym bardziej mogą ulec zniszczeniu lub dalszemu uszkodzeniu wskutek wstrząsów, drgań bądź osiadania gruntu. W przypadku pałacu, kościoła i wieży bramnej w Bieczu oraz kościoła w Jeziorach Wielkich (C, D, L, N) dodatkową komplikację wprowadza fakt, że przez pobliski teren mają przebiegać ekrany przeciwfiltracyjne, których budowa rodzi kolejne zagrożenia w odniesieniu do stabilności gruntu.

Znaczące zagrożenia związane z budową i eksploatacją odkrywki Gubin nie występują natomiast w przypadku pozostałych, bardziej oddalonych od krawędzi wyrobiska zabytków, tj. kościołów w Stargardzie Gubińskim i Gębicach (F, G) oraz ruin wieży rycerskiej w Sękowicach i zamku w Gębicach (E, H).

W przypadku zespołów pałacowo-parkowych w Brodach i Bieczu (B, C, M, N) należy ponadto wziąć pod uwagę, że chronione jako zabytki są nie tylko oba pałace i budynki towarzyszące, ale również otaczające je parki, które, ze względu na bliskość krawędzi wyrobiska, będą narażone na osuszenie w wyniku działania czwartorzędowego leja depresji. W przypadku Biecha z projektu inwestycji wynika ponadto, że przez teren parku miałby przebiegać ekran przeciwfiltracyjny, co stanowiłoby prawdziwe kuriozum (być może jednak jest to jedynie błąd na mapie projektanta).

Obecny stan zachowania parku w Brodach jest bardzo dobry, w wyniku czego posiada on bardzo wysokie walory krajobrazowo-przyrodnicze, a cały zespół pałacowo-parkowy – bardzo wysokie walory widokowe.



W konsekwencji, całość zespołu pałacowo-parkowego w Brodach stanowi znaczącą atrakcję turystyczno-krajoznawczą gm. Brody, pow. żarskiego i całego woj. lubuskiego, czego dowodem jest znajdująca się w parku tablica informacyjna:



Stan zachowania parku w Bieczu jest znacznie gorszy, w wyniku czego posiada on jedynie umiarkowane walory krajobrazowo-przyrodnicze i widokowe. Niemniej jednak cały zespół pałacowo-parkowy, mimo postępującej dewastacji pałacu i wieży bramnej, stanowi nadal atrakcję turystyczno-krajoznawczą gm. Brody, pow. żarskiego i całego woj. lubuskiego, której rangę można określić jako średnią.





Osuszenie przez czwartorzędowy lej depresji zagraża również otaczającemu ruiny zamku w Gębicach (H) parkowi pałacowemu z XVIII-XIX w. Obiekt ten, także wpisany (od 2013 r.) do rejestru zabytków (poz. L-629/A) posiada wysokie walory historyczne, krajobrazowo-przyrodnicze i widokowe.



(Fot. Urszula Wiznerowicz)

Chronione prawnie jest również otoczenie zabytkowego kościoła w Bieczu (D), w skład którego wchodzi wrażliwe na osuszenie przez lej depresji drzewa. O atrakcyjności turystyczno-krajoznawczej obiektu w skali gm. Brody, pow. żarskiego i całego woj. lubuskiego, świadczy znajdująca się tam tablica informacyjna:



Dodatkowe zagrożenie dla części zabytków na planowanym terenie górniczym, zwłaszcza tych położonych najbliżej krawędzi wyrobiska, jak kościoły w Bieczu i Jeziorach Dolnych (D, L) stanowi przyszłe pogorszenie ich walorów widokowych w wyniku znalezienia się w tle przemysłowego krajobrazu odkrywki, wraz z jej infrastrukturą techniczną.

IV. Sprzeczność ewentualnego zniszczenia lub uszkodzenia zabytków z *Ustawą o ochronie zabytków i opiece nad zabytkami*

Stwierdzenia autorów *Prognozy PZPWL*: „*Obiekty zabytkowe ulegną zniszczeniu (...)*” oraz „*W większości zabytki te ulegną zniszczeniu.*” (str. 214), odnoszące się głównie do obiektów na planowanym obszarze górniczym, ale siłą rzeczy mające zastosowanie także do tych zabytków na planowanym terenie górniczym, które znajdują się blisko krawędzi wyrobiska i mogą ulec uszkodzeniu, są zdumiewające. Nie towarzyszy im bowiem żadna refleksja na temat braku prawnej możliwości zniszczenia lub choćby uszkodzenia opisanych zabytków i naruszenia w ten sposób interesu społecznego, który co do zasady polega na ich ochronie i opiece nad nimi, a nie może być unieważniony przez żaden inny interes społeczny, w tym związany z budową odkrywki węgla brunatnego.

Ustawa z dnia 23 lipca 2003 r. o ochronie zabytków i opiece nad zabytkami (Dz. Ust. 2003, nr 162, poz. 1568; zwana dalej *Ustawą o ochronie zabytków i opiece nad zabytkami*) definiuje *zabytek nieruchomy* jako *nieruchomość, jej część lub zespół, będące dziełem człowieka lub związane z jego działalnością i stanowiące świadectwo minionej epoki bądź zdarzenia, których zachowanie leży w interesie społecznym ze względu na posiadaną wartość historyczną, artystyczną lub naukową* (art. 3 pkt 1 i 2). Nie ulega wątpliwości, że wszystkie opisane powyżej kościoły, pałace, dwory, zamki i parki spełniały w swoim czasie tę lub podobną (wcześniej obowiązującą) definicję i jako takie zostały w przeszłości wpisane do odpowiedniego wojewódzkiego rejestru zabytków (przed 1998 r. obszar dzisiejszych gm. Gubin i Brody znajdował się w woj. zielonogórskim), a niektóre nawet ostatnio (np. ruiny wieży rycerskiej w Sękowicach oraz park pałacowy w Gębicach w 2013 r.).

Należy podkreślić, że zgodnie z *Ustawą o ochronie zabytków i opiece nad zabytkami* tytułowa *ochrona zabytków* polega, w szczególności, *na podejmowaniu przez organy administracji publicznej działań mających na celu* (art. 4) m.in. *zapewnienie warunków prawnych, organizacyjnych i finansowych umożliwiających trwale zachowanie zabytków oraz ich zagospodarowanie i utrzymanie* (pkt 1), *zapobieganie zagrożeniom mogącym spowodować uszczerbek dla wartości zabytków* (pkt 2), *udaremnianie niszczenia i niewłaściwego korzystania z zabytków* (pkt 3) oraz *uwzględnianie zadań ochronnych w planowaniu i zagospodarowaniu przestrzennym oraz przy kształtowaniu środowiska* (pkt 6). Z kolei *opieka nad zabytkiem sprawowana przez jego właściciela lub posiadacza* polega, w szczególności, *na zapewnieniu warunków* (art. 5) m.in. *prowadzenia prac konserwatorskich, restauratorskich i robót budowlanych przy zabytku* (pkt 2), *zabezpieczenia i utrzymania zabytku oraz jego*

otoczenia w jak najlepszym stanie (pkt 3) oraz korzystania z zabytku w sposób zapewniający trwałe zachowanie jego wartości (pkt 4).

Co więcej, zgodnie z art. 6 ust. 1 *Ustawy o ochronie zabytków i opiece nad zabytkami* wspomnianej *ochronie i opiece podlegają, bez względu na stan zachowania, m.in. zabytki nieruchome (pkt 1) będące m.in. dziełami architektury i budownictwa (lit. c) – do których należą znajdujące się na planowanym obszarze górniczym kościoły w Kole i Witaszkowie (1-2) oraz pałace i dwory w Luboszycach, Jasienicy, Kozowie i Grabicach (3-6), jak też położone na planowanym terenie górniczym (w odległości do 2 km od krawędzi wyrobiska) kościoły w Sękowicach, Bieczu, Stargardzie Gubińskim, Gębicach, Starosiedlu, Brodach i Jeziorach Dolnych (A, D, F, G, I, J, L), pałace w Brodach i Bieczu wraz z budynkami towarzyszącymi (B, C, M, N), Brama Zasięcka (K) oraz ruiny wieży rycerskiej w Sękowicach i zamku w Gębicach (E, H) – oraz dziełami budownictwa obronnego (lit. d) – którymi są wspomniane wyżej ostatnie 2 obiekty. Ponadto, ten sam art. 6 ust. 1 dotyczy *zabytków archeologicznych (pkt 3), w tym m.in. cmentarzysk (lit. b), do których należą stanowiska kultury luboszyckiej w Luboszycach i Grabicach. Trudno zaś przyjąć, że formą ochrony i opieki nad rzeczonymi zabytkami mogłyby być działania zmierzające do ich zniszczenia czy choćby uszkodzenia wskutek budowy odkrywki węgla brunatnego.**

Należy podkreślić, że *Ustawa o ochronie zabytków i opiece nad zabytkami* nie przewiduje likwidacji zabytków w związku z prowadzeniem jakichkolwiek inwestycji, nawet celu publicznego. Wręcz przeciwnie, art. 18 ust. 1 stwierdza, że *ochronę zabytków i opiekę nad zabytkami uwzględnia się przy sporządzaniu i aktualizacji m.in. decyzji o ustaleniu lokalizacji inwestycji celu publicznego, jak też planów zagospodarowania przestrzennego województw, analiz i studiów z zakresu zagospodarowania przestrzennego powiatu oraz studiów uwarunkowań i kierunków zagospodarowania przestrzennego gmin i miejscowych planów zagospodarowania przestrzennego. Z kolei art. 18 ust. 2 nakazuje, w ramach m.in. powyższych analiz, planów i studiów, m.in. określenie rozwiązań niezbędnych do zapobiegania zagrożeniom dla zabytków, zapewnienie im ochrony przy realizacji inwestycji oraz przywracanie zabytków do jak najlepszego stanu (pkt 2), jak też ustalenie przeznaczenia i zasad zagospodarowania terenu uwzględniającego opiekę nad zabytkami (pkt 3). Co więcej, ochronę zabytków nieruchomych wpisanych do rejestru i ich otoczenia należy uwzględnić w studium uwarunkowań i kierunków zagospodarowania przestrzennego gminy oraz w miejscowym planie zagospodarowania przestrzennego (art. 19 ust 1 pkt 1), jak też w decyzji o ustaleniu lokalizacji inwestycji celu publicznego (art. 19 ust. 1a pkt 1). Ponadto, ustalenia*

ochrony w miejscowym planie zagospodarowania przestrzennego albo w decyzji o ustaleniu lokalizacji inwestycji celu publicznego stanowią formę ochrony zabytków (art. 7 pkt 4).

Wypada w tym miejscu dodać, że *Ustawa o ochronie zabytków i opiece nad zabytkami* nakazuje, w ramach opieki nad zabytkiem, *zabezpieczenie i utrzymanie w jak najlepszym stanie* również w odniesieniu do *otoczenia zabytku* (art. 5 pkt 3); przewiduje ona także *ochronę otoczenia zabytków nieruchomych wpisanych do rejestru m.in. w studium uwarunkowań i kierunków zagospodarowania przestrzennego gminy oraz w miejscowym planie zagospodarowania przestrzennego* (art. 19 ust. 1 pkt 1), jak również w *decyzji o ustaleniu lokalizacji inwestycji celu publicznego* (art. 19 ust. 1a pkt 1). Przez *otoczenie zabytku* rozumie się zaś *teren wokół lub przy zabytku wyznaczony w decyzji o wpisie tego terenu do rejestru zabytków w celu ochrony wartości widokowych zabytku oraz jego ochrony przed szkodliwym oddziaływaniem czynników zewnętrznych* (art. 3 pkt 15).

Ustawa o ochronie zabytków i opiece nad zabytkami przewiduje wprawdzie możliwość *skreślenia zabytku z rejestru*, co eliminowałby konieczność jego ochrony i opieki nad nim, ale przesłanką może być wyłącznie jego *zniszczenie w stopniu powodującym utratę jego wartości historycznej, artystycznej lub naukowej* lub okoliczność, że *jego wartość będąca podstawą wydania decyzji o wpisie do rejestru nie została potwierdzona w nowych ustaleniach naukowych* (art. 13 ust. 1); w takim przypadku z rejestru skreśla się też otoczenie zabytku (art. 13 ust. 3). Nie ulega wątpliwości, że w odniesieniu do zabytków w rejonie odkrywki Gubin w grę mogłaby wchodzić jedynie pierwsza przesłanka, gdyż nikt nie kwestionuje naukowej autentyczności żadnego z omawianych obiektów.

W przypadku zabytków na planowanym obszarze górniczym przesłankę *zniszczenia zabytku* być może dałoby się zastosować do zrujnowanego dworu w Jasienicy (4), ale raczej już nie do dworu w Kozowie (5), z wyłączeniem zdewastowanego czworaka i stajni (które nawet obecnie można by wykreślić z rejestru zabytków, podobnie jak wcześniej uczyniono to ze zniszczoną stodołą), lub pałacu w Grabicach (6), a z całą pewnością nie do bardzo dobrze zachowanych kościołów w Kole (1) i Witaszkowie (2) ani do znajdującego się w średnim stanie zachowania i nadającego do renowacji pałacu w Luboszycach (3). Przesłanka ta nie odnosi się też do dobrze zachowanych parków w Luboszycach (3) i Jasienicy (4) – wpisanych do rejestru zabytków nie jako otoczenie tamtejszego pałacu i dworu, ale jako odrębne obiekty.

W przypadku zabytków na planowanym terenie górniczym przesłanka *zniszczenia zabytku* mogłaby ewentualnie zostać zastosowana jedynie do kościoła w Gębicach (G); pozostałe obiekty znajdują się w stanie bardzo dobrym lub dobrym, albo nadają do renowacji, względnie mają charakter bardzo dobrze, dobrze lub średnio zachowanych parków.

V. Podsumowanie

Podsumowując, można stwierdzić co następuje:

- 1) W *Prognozie PZPWL* błędnie opisano stan zachowania zagrożonych likwidacją zabytków na planowanym obszarze górniczym odkrywki Gubin, który w większości przypadków jest o wiele lepszy niż sugeruje *Prognoza*.
- 2) W *Prognozie PZPWL* bardzo pobieżnie opisano zagrożone likwidacją stanowiska archeologiczne na planowanym obszarze górniczym odkrywki Gubin.
- 3) W *Prognozie PZPWL* pominięto szereg zagrożonych uszkodzeniem i/lub utratą walorów widokowych zabytków na planowanym terenie górniczym odkrywki Gubin, położonych blisko krawędzi wyrobiska, zaś te, które wymieniono zostały opisane bardzo pobieżnie, w tym bez określenia rodzaju i skali zagrożeń.
- 4) W *Prognozie PZPWL* pominięto kwestie:
 - a) wartości historycznej, artystycznej i naukowej, walorów widokowych oraz funkcji turystyczno-krajoznawczej, edukacyjno-dydaktycznej, kulturotwórczej i sakralnej zabytków będących obiektami architektury;
 - b) wartości historycznej i krajobrazowo-przyrodniczej, walorów widokowych oraz funkcji turystyczno-krajoznawczej i edukacyjno-dydaktycznej zabytków będących założeniami parkowymi;
 - c) wartości historycznej i naukowej oraz funkcji turystyczno-krajoznawczej i edukacyjno-dydaktycznej zabytków archeologicznych.

W mojej ocenie, *Prognoza PZPWL* w części dotyczącej oddziaływania na zabytki, przynajmniej te, które znajdują się w zasięgu oddziaływania planowanej odkrywki Gubin, jest nieadekwatna do ich liczby, stanu zachowania, wartości historycznej, artystycznej i naukowej, walorów widokowych oraz funkcji turystyczno-krajoznawczej, edukacyjno-dydaktycznej, kulturotwórczej i sakralnej, jak również do skali i rodzaju zagrożeń, które będą związane z przyszłą budową i eksploatacją odkrywki Gubin. Co więcej, *Prognoza PZPWL* jest częściowo błędna merytorycznie na poziomie samego opisu rzeczonych zabytków.

Ponadto, w mojej opinii, nieuniknione zniszczenie zabytków na planowanym obszarze górniczym odkrywki Gubin oraz uszkodzenie i/lub utrata walorów widokowych w odniesieniu do części zabytków na planowanym terenie górniczym będą niezgodne z *Ustawą o ochronie zabytków i opiece nad zabytkami*, jak też, biorąc pod uwagę ich atrakcyjność turystyczno-krajoznawczą i znaczenie dla kultury regionu, sprzeczne z interesem społecznym.

Dr hab. Leszek Pazderski